



ISTITUTO COMPRESIVO STATALE

Laura Lanza - Baronessa di Carini



Via Prano n. 72 – 90044 – Carini (PA) – C.M. PAIC861009 - C.F. 80056780820
Telefono 091/8661056 e-mail: paic861009@istruzione.it
paic861009@pec.istruzione.it



Prot. n° 4823/30-09-2020

Palermo, 24/09/2020

Protocollo tecnico di regolamentazione delle misure per il contrasto e il contenimento della diffusione del virus Covid-19 all'interno del plesso scolastico

Settembre 2020

Soggetti Interessati

- Datore di lavoro (dirigente scolastico);
- Docenti;
- DSGA;
- Studenti e studentesse;
- Personale amministrativo;
- Collaboratori scolastici;
- Visitatori e/o lavoratori esterni;
- Fornitori e manutentori;

Il Dirigente Scolastico
(Prof.ssa Anna Maria Catalano n.q.)

Il R.S.P.P.
(Ing. Antonino Abbagnato)

Il Medico Competente
(Dott.ssa Paola Imburgia)

Il R.L.S. (p.p.v.) (Prof. M. Calafiore)

IL SEGUENTE PROTOCOLLO AVRÀ EFFICACIA SE E SOLO SE TUTTA LA COMUNITÀ SCOLASTICA EVIDENZIERÀ AUTODISCIPLINA E SENSO DI RESPONSABILITÀ

REFERENTE SCOLASTICO COVID-19 DESIGNATO:

Prof.ssa Claudia Venza

1. INFORMAZIONI PRIORITARIE A TUTTI I DIPENDENTI

- Obbligo di rimanere al proprio domicilio in presenza di febbre (oltre 37.5°) o altri sintomi influenzali e di chiamare il proprio medico di famiglia e l'autorità sanitaria (**numero 1500 o il numero 112 o numero verde 800 45 87 87 della Protezione civile** Regione Sicilia seguendone le indicazioni);
- Obbligo di non fare ingresso a scuola e di dichiarare, anche successivamente all'ingresso, se sussistono le condizioni di pericolo (sintomi di influenza, temperatura, o contatto con persone positive al virus nei 14 giorni precedenti, etc.) per le quali i provvedimenti dell'Autorità impongono di informare il medico di famiglia e l'Autorità sanitaria e di rimanere nel proprio domicilio;
- Impegno a rispettare tutte le disposizioni delle Autorità e dello staff sicurezza nel fare accesso in Istituto (in particolare, mantenere la distanza di sicurezza, usare mascherina negli spazi comuni, osservare le regole di igiene delle mani e tenere comportamenti corretti sul piano dell'igiene);
- Impegno a informare tempestivamente e responsabilmente i Referenti scolastici Covid-19, della presenza di qualsiasi sintomo influenzale durante l'espletamento della prestazione lavorativa, avendo cura di rimanere ad adeguata distanza dalle persone presenti.

2. Alunne, alunni - CASO SOSPETTO A CASA: LA PROCEDURA DA ESEGUIRE

- Le alunne/gli alunni devono restare a casa.
- I genitori devono informare il pediatra di libera scelta.
- I genitori devono comunicare l'assenza scolastica per motivi di salute.
- Il pediatra di libera scelta, in caso di sospetto COVID-19, richiede tempestivamente il test diagnostico e lo comunica al Dipartimento di Protezione ASL di competenza (da ora in poi denominato DdP).
- Il DdP provvede all'esecuzione del test diagnostico e si attiverà per l'approfondimento dell'indagine epidemiologica e delle procedure conseguenti.

3.CASO SOSPETTO A SCUOLA: LA PROCEDURA DA ESEGUIRE

- **Alunne/alunni**

1. Il Docente o il personale ATA segnala il caso ai referenti scolastici Covid 19;
2. La studentessa/lo studente attende in area separata, assistita/o da un operatore scolastico nella “Stanza di isolamento”.
3. La studentessa/lo studente indosserà una mascherina chirurgica;
4. Sarà misurata la temperatura corporea con termometri senza contatto;
5. Il referente scolastico avviserà telefonicamente i genitori e/o tutori;
6. La studentessa/lo studente non sarà lasciato da sola/o ma in compagnia di un adulto, munito di mascherina chirurgica, che dovrà mantenere, ove possibile, il distanziamento fisico di almeno un metro fino a quando la stessa/lo stesso non sarà affidato a un genitore/tutore.
7. I genitori/i tutori, previo controllo di temperatura e provvisti di mascherina regolarmente indossata, dovranno prelevare la studentessa/lo studente;
8. L’aula didattica e la stanza di isolamento verranno pulite e igienizzate;
9. I genitori avviseranno telefonicamente il pediatra per le operatività connesse alla valutazione clinica (triage telefonico);
10. Il pediatra/medico richiede la prescrizione per effettuare il test diagnostico e lo comunica al DdP (dipartimento di Protezione dell’Asl di territorio);
11. Se il **Test è positivo** la studentessa/lo studente entra in isolamento e si avviano la ricerca dei contatti da parte del DdP nonché le azioni di sanificazione straordinaria **della struttura scolastica nella sua parte interessata**;
12. Il referente scolastico fornirà al DdP **l’elenco dei compagni di classe e dei docenti**, nel rispetto delle normative sulla privacy;
13. **I contatti stretti individuati saranno posti in quarantena per 14 giorni dalla data del caso confermato.** Il DdP deciderà la strategia più adatta circa eventuali screening al personale scolastico e agli studenti;
14. Per uscire dall’isolamento e tornare in classe occorre **la guarigione clinica** (assenza di sintomi e 2 tamponi negativi a distanza di 24 ore);
15. In caso di diagnosi di patologia diversa da COVID-19 (tampone negativo), la studentessa/lo studente rimarrà a casa fino a guarigione clinica seguendo le indicazioni del pediatra, che attesterà il possibile rientro a scuola, poiché è stato seguito il percorso diagnostico-terapeutico e di prevenzione per COVID-19 di cui sopra e come disposto da documenti nazionali e regionali.

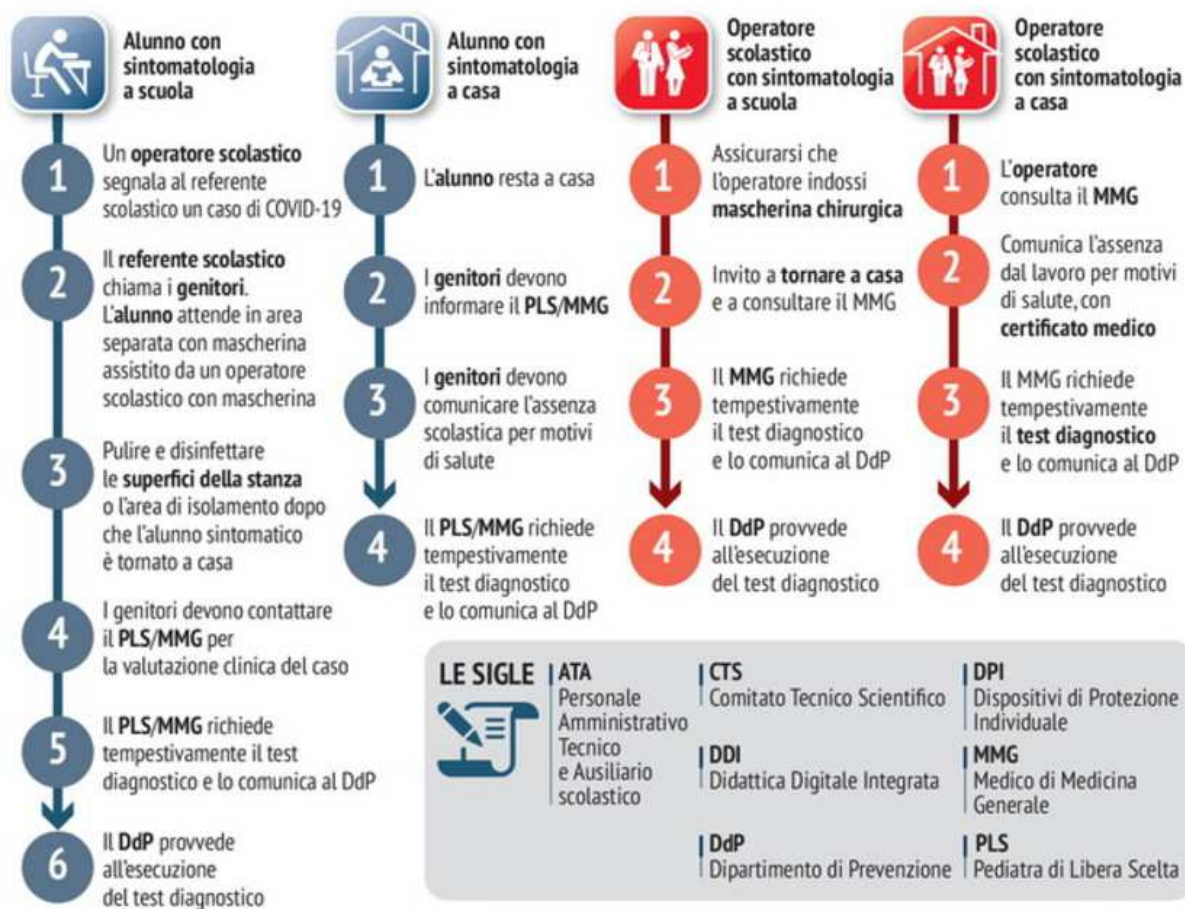
- **DOCENTI, PERSONALE ATA, VISITATORI**

1. La stessa procedura riservata agli studenti, riguarderà anche i docenti, il personale ATA e i visitatori, con la sola differenza che il soggetto, adulto, dovrà contattare telefonicamente il medico di base, dotarsi di mascherina chirurgica e allontanarsi dal plesso scolastico rientrando al proprio domicilio.

IN SINTESI

SE QUALCUNO SI AMMALA

Sintesi delle "indicazioni operative per la gestione di casi e focolai di SARS-CoV-2 nelle scuole e nei servizi dell'infanzia"



FONTE: ISS (documento approvato dalla Conferenza Unificata delle Regioni)

L'EGO - HUB

N.B. LA CHIUSURA DI UNA SCUOLA O PARTE DELLA STESSA DOVRÀ ESSERE VALUTATA DAL DIPARTIMENTO DI PROTEZIONE DELL'ASL DI COMPETENZA IN BASE AI NUMERI DI CASI CONFERMATI ALL'INTERNO DELLA COMUNITÀ.

4. LE MODALITÀ DI INGRESSO NEL PLESSO SCOLASTICO - LA GESTIONE DEGLI SPAZI INTERNI - I CONTROLLI

EVITARE ASSEMBRAMENTI E MANTENERE LA DISTANZA SOCIALE.

TUTTI GLI OCCUPANTI, INDISTINTAMENTE DAL RUOLO, DOVRANNO INDOSSARE MASCHERINA CHIRURGICA.

IN AULA DESTINATA A SCUOLA PRIMARIA E' CONSENTITO TOGLIERE LA MASCHERINA SOLO IN CONDIZIONI STATICHE MANTENENDO LA CORRETTA DISTANZA DI 1 m TRA GLI ALUNNI E 2 m

DAL DOCENTE. IN CASO DI DISTANZE INFERIORI E IN CONDIZIONI DINAMICHE INDOSSARE LA MASCHERINA.

IN AMBIENTI DESTINATI ALL'INFANZIA (BAMBINI 0-6 ANNI) E' CONSENTITO IL CONTATTO STRETTO PRIVILEGIANDO LA DIDATTICA A PICCOLI GRUPPI IDENTIFICABILI IN AREE PREDETERMINATE E STRUTTURATE, EVITANDO L'UTILIZZO PROMISCUO DEGLI STESSI SPAZI DA PARTE DI BAMBINI DI ALTRI GRUPPI OVVERO L'INTERSEZIONE TRA GLI STESSI. EVITARE DI PORTARE NEGLI SPAZI OGGETTI O GIOCHI DA CASA; SE INEVITABILE OCCORRE IGIENIZZARLI ALL'INGRESSO DELLA SCUOLA. LE MAESTRE DOVRANNO INDOSSARE LA VISIERA E MASCHERINA CHIRURGICA E LAVARSI LE MANI SPESSO

PER ATTIVITÀ MOTORIA DA SVOLGERE NELLE PALESTRE INTERNE E ALL'APERTO IL DISTANZIAMENTO INTERPERSONALE MINIMO È PARI A 2 m

PER IL PERSONALE INPEGNATO CON ALUNNI CON DISABILITÀ, SI POTRÀ PREVEDERE L'UTILIZZO DI ULTERIORI DISPOSITIVI DI PROTEZIONE INDIVIDUALE (UNITAMENTE ALLA MASCHERINA IL DOCENTE POTRÀ USARE GUANTI E DISPOSITIVI DI PROTEZIONE PER OCCHI e VISO)

a) Chi entra nel plesso dovrà igienizzarsi le mani usando il dispenser disinfettante posto all'ingresso.



b) A oggi, gli studenti e il personale interno non saranno sottoposti al controllo della temperatura;

c) I corridoi saranno dotati di dispenser contenente igienizzante;

d) Si prevederanno percorsi separati dedicati di ingresso e di uscita dalla scuola, identificati con opportuna segnaletica, al fine di prevenire il rischio interferenza, mantenendo ingressi e uscita aperti. La segnaletica, sia verticale che orizzontale, indicherà i percorsi, le limitazioni vigenti per gli accessi, le distanze da tenere tra le persone e le norme di igiene da rispettare;

e) Per le attività di Scienze motorie, dovrà essere garantita adeguata aerazione e un distanziamento interpersonale di almeno 2 metri. Sono sconsigliati i giochi di squadra e gli sport di gruppo, mentre sono da privilegiare le attività fisiche sportive individuali che permettano il distanziamento fisico. Far aerare spesso le palestre al coperto.

f) **VISITATORI ESTERNI:** dovranno compilare l'autocertificazione ed essere sottoposti al controllo della temperatura corporea da personale interno munito di DPI (guanti, camice e mascherina). Se tale temperatura risulterà superiore ai 37,5°, non sarà consentito l'accesso ai luoghi di lavoro.

g) **FORNITORI ESTERNI** : I fornitori devono attenersi rigorosamente alle misure di prevenzione e di cautela di seguito riportate:

FASE DI INGRESSO: 1. Rimanere all'esterno fornendo la documentazione/dichiarazione verbale attestante il servizio da svolgere. 2. Utilizzare TASSATIVAMENTE i dispositivi di protezione (mascherina e guanti monouso);

FASE DI CARICO E SCARICO: 1. deve essere mantenuta la distanza di sicurezza di almeno 2 metri. 2. È VIETATO l'ingresso negli uffici; 3. È VIETATO l'utilizzo dei servizi igienici, riservati al personale dell'Istituto;

5. LE MISURE DI PREVENZIONE DEGLI AMBIENTI DI LAVORO E DEI LAVORATORI

a) Pulizia e igienizzazione ordinaria quotidiana dei locali a cura dei collaboratori scolastici

L'espletamento del lavoro di pulizia giornaliera dovrà avvenire in modo da non creare intralcio o disturbo alle attività;

Prima dell'inizio delle attività, i collaboratori scolastici dovranno provvedere alla aerazione di tutti gli ambienti.

Al termine delle attività dovranno:

- a) Rimuovere quotidianamente lo sporco e asportare la polvere a umido da scrivanie, armadi, sedie e pavimentazione.
- b) Detergere con disinfettante scrivanie, sedie, tastiere, stampanti, telecomandi, interruttori e maniglie.

Per la pulizia ordinaria degli ambienti si ritengono indispensabili i seguenti prodotti:

- Detergente per superfici
- Detergente per pavimenti
- Detergenti per vetri
- Detergente abrasivo per i sanitari
- Disincrostante
- È obbligatorio l'uso di ipocloritodi sodio 0,1-0,2% (candeggina). Per le superfici che possono essere danneggiate dall'ipoclorito di sodio, utilizzare etanolo al 70% dopo pulizia con un detergente neutro.

Non mescolare assolutamente soluzioni o prodotti diversi.

Svuotare e pulire i cestini con sostituzione dei relativi sacchetti in plastica.



b) Servizi igienici (W.C.)

Aerare gli ambienti.

Detergere e disinfettare le attrezzature idrosanitarie con uso dei detergenti del protocollo di sanificazione (anche più volte al giorno se necessario) utilizzando strumenti (guanti, panni, ecc.) destinati esclusivamente a questi locali. L'igienizzazione avverrà, anche, mediante l'uso di nebulizzatori di ipoclorito di sodio con uso meccanico.

Asportare la polvere a umido dalle pavimentazioni

Detergere e disinfettare giornalmente le pavimentazioni.

Svuotare e pulire i cestini portacarte con sostituzione dei relativi sacchetti in plastica. Rifornire di sapone gli appositi distributori.

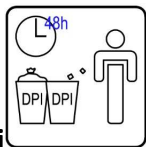
Si allega elenco DPI da adottare da parte dei Collaboratori scolastici.

Dispositivi di protezione individuale forniti ai collaboratori scolastici per la pulizia W.C.

a) Guanti per rischio chimico e microbiologico monouso;

b) Facciale filtrante respiratorio FFP2 senza valvola certificati, ovvero

mascherina chirurgica e visiera;
c) Camice in cotone a manica lunga;
d) Scarpe antiscivolo e calzari monouso.
e) Occhiali protettivi (da escludere in caso di visiera)



c) Raccolta DPI utilizzati

Sarà necessario predisporre degli appositi contenitori per la raccolta giornaliera dei DPI utilizzati. (Mascherine, guanti, etc...).

I dispositivi dovranno essere raccolti ogni giorno in dedicati contenitori sigillati che saranno poi conferiti a rifiuto assimilato del secco indifferenziato.



d) Ricambio d'aria

Dovrà essere garantito un frequente ricambio d'aria degli ambienti, soprattutto ove ci siano più addetti all'interno dello stesso vano. Nel caso di climatizzazione dell'aria, i filtri dovranno essere igienizzati e sanificati durante le fasi di non utilizzo con cadenza periodica.

In mancanza di un adeguato programma di sanificazione è consigliato non utilizzare tali impianti, ricorrendo invece alla ventilazione naturale o alla sola estrazione meccanica senza ricircolo.

e) Gestione spazi comuni (distributori di bevande e/o snack)

La frequenza degli spazi comuni del plesso scolastico è contingentata, con la previsione di una ventilazione continua dei locali, di un tempo ridotto di sosta all'interno di tali spazi e con il mantenimento della distanza di sicurezza di 1 metro tra le persone che li occupano munite di mascherina.

Verrà garantita la pulizia giornaliera, con appositi detergenti, dei distributori, tastiere etc...

All'ingresso di tale aree, verrà ubicato un fornitore di guanti monouso da usare per l'uso dei distributori. Al termine dell'operazione, il dispositivo verrà gettato nell'apposito cestino.

f) Gestione attività comuni

Sono effettuate le riunioni solo da remoto se necessario (consigli, collegi, dipartimenti etc...).

g) Gestione del lavoratore "Fragile"

Si rimanda all'allegato inserito alla presente e redatto dal Medico Competente Dott.ssa Imburgia.

h) Misure di prevenzione valide per tutti gli occupanti l'Istituto

- Lavarsi spesso le mani con acqua e sapone per almeno 20 secondi o con soluzioni alcoliche;
- Starnutire e tossire in un fazzoletto o sul gomito flesso, e gettare i fazzoletti utilizzati in un cestino chiuso;
- Evitare di toccare il naso, la bocca e gli occhi con mani non lavate;
- Evitare contatti ravvicinati con persone che sono malate o che mostrino sintomi di malattie;
- Evitare di stringere mani, abbracciarsi e ogni tipo di contatto;
- Evitare momenti di aggregazione per quanto possibile, sostituendo riunioni a distanza con i

metodi tecnologici disponibili;
- Non frequentare zone affollate.

6. IL CONTROLLO E MISURE DI PREVENZIONE PER GLI AMBIENTI UFFICI - SEGRETERIE

Si dovranno adottare le seguenti procedure:

- a)** Chi opera in uffici open space, (segreteria amministrativa, personale e alunni) dovrà mantenere una distanza minima tra gli operatori di almeno 2 metri. Con questa distanza si può non mettere la mascherina;
- b)** Le postazioni di lavoro saranno munite di barriere fisiche (pannelli di plexiglass) e saranno consegnate ai dipendenti mascherine chirurgiche a cura dell'Istituto;
- c)** Dovrà essere garantito un frequente ricambio d'aria degli ambienti, soprattutto ove ci siano più addetti all'interno dello stesso vano.
- d)** Le scrivanie e tutto ciò che si tocca con le mani devono essere pulite più volte al giorno; le scrivanie devono essere sgombre da oggetti non usati per il lavoro, per pulire deve essere utilizzato il disinfettante messo a disposizione dall'istituto, usando un panno di carta che poi va gettato nel cestino. È comunque buona norma per prevenire il contagio, lavarsi frequentemente e accuratamente le mani dopo aver toccato oggetti e superfici potenzialmente sporchi, prima di portarle al viso, agli occhi, alla bocca. L'uso dei guanti non sostituisce il lavaggio delle mani.
- e)** Fotocopiatrice, stampanti collegati in serie devono essere utilizzati uno per volta. Si lancia la stampa e si aspetta pazientemente di andare a ritirarla, senza incontrare nessun collega;
- f)** Gli schermi touch, le stampanti, le tastiere a fine giornata devono essere puliti e sanificati.

Palermo li 24/09/2020

Allegati:

- Allegato 1: Autodichiarazione;
- Allegato 2: Procedura lavoratori fragili (Dott.ssa Imburgia n.q. di MC);
- Allegato 3: Pianta dei locali con individuati gli ingressi e i percorsi interni;

AUTODICHIARAZIONE

Il sottoscritto,

Cognome.....Nome

Luogo di nascita Data di nascita

Documento di riconoscimento

Ruolo..... (es. studente, docente, personale non docente, altro)

nell'accesso presso Istituto Scolastico

sotto la propria responsabilità (se maggiorenne) o di quella di un esercente la responsabilità genitoriale, dichiara quanto segue:

- di non presentare sintomatologia respiratoria o febbre superiore a 37.5° C in data odierna e nei tre giorni precedenti;
- di non essere stato in quarantena o isolamento domiciliare negli ultimi 14 giorni;
- di non essere stato a contatto con persone positive, per quanto di loro conoscenza, negli ultimi 14 giorni.

La presente autodichiarazione viene rilasciata quale misura di prevenzione correlata con l'emergenza pandemica del SARS CoV 2.

Luogo e data

Firma leggibile

(dell'interessato e/o dell'esercente la responsabilità genitoriale)

.....

Dott. Paola Imburgia
Medico Chirurgo
Specialista in Medicina del Lavoro

Oggetto: *Procedura per i Lavoratori ai sensi della Circolare interministeriale del Ministero della Salute e del Ministero del Lavoro e delle Politiche Sociali 4 Settembre 2020, n. 13 - Indicazioni operative relative alle procedure di competenza del dirigente scolastico riguardo ai lavoratori fragili.*

Stante la Circolare Interministeriale in oggetto, tutti i lavoratori (Docenti, personale ATA , Assistenti Amministrativi etc.) che ritenessero di essere *in condizioni di salute precarie, poiché affetti da patologie elencate, a scopo esemplificativo, in tabella 1*, potranno richiedere di attivare la Sorveglianza Sanitaria “*Eccezionale*” a cura del Medico Competente per tutela della salute dei lavoratori, secondo le modalità ed i protocolli relativi alle misure anti Covid-19.

Si precisa di seguire la seguente procedura:

- 1. Il lavoratore dovrà compilare la richiesta (modulo A) da inviare alla direzione scolastica** (inserire indirizzo di posta elettronica della scuola);
- 2. Il dirigente scolastico deve inoltrare al medico competente il modulo A ed il modulo B compilato con tutte le informazioni relative al lavoratore che fa richiesta di sorveglianza sanitaria;**
- 3. Il datore di lavoro verrà informato dal medico competente sulla programmazione della visita e invierà formale convocazione al lavoratore;**
- 4. Il giudizio di idoneità verrà trasmesso da parte del medico competente al datore di lavoro che, protocollato il documento ne darà copia al lavoratore.**

Tab.1

Condizioni di immunodepressione e/o immunodeficienza congenita o acquisita e patologie che richiedono terapie immunosoppressive;

Patologie oncologiche (tumori maligni) attive negli ultimi 5 anni;

Patologie cardiache (ischemie e coronaropatie, ipertensione arteriosa grave scompensata, insufficienza cardiaca, gravi aritmie, portatori di dispositivi tipo pacemaker e defibrillatori);

Patologie broncopolmonari croniche (BPCO, asma grave, cuore polmonare cronico, enfisema, fibrosi, bronchiectasie, sarcoidosi, embolia polmonare);

Diabete mellito insulinodipendente (specie se scompensato) ed altre malattie metaboliche compresa l'obesità (IMB > 31);

Insufficienza renale cronica o surrenale cronica;

Malattie degli organi emopoietici ed emoglobinopatie (aplasie midollari, gravi anemie);

Malattie infiammatorie croniche e sindromi da malassorbimento intestinale;

Reumoartropatie sistemiche (artrite reumatoide, LES, collagenopatie e connettiviti sistemiche croniche);

Epatopatia cronica grave (cirrosi epatica).

NOTE: si precisa che la sola età anagrafica > di 55 anni non è sufficiente da sola per il riconoscimento della condizione di “fragilità”

Richiesta del Lavoratore di Visita Medica ai fini della sorveglianza sanitaria secondo le indicazioni di cui alla C.M. congiunta MLPS-MdS del 4 settembre 2020, n. 13.

Il sottoscritto (sig. ins. prof.)

Cognome _____, Nome _____

Luogo e Data di nascita _____

Codice Fiscale: _ _ _ _ _

Numero telefonico: _____

Indirizzo e-mail: _____

in servizio presso la scrivente istituzione scolastica nel ruolo di _____, per motivi di salute, chiede di essere sottoposto a visita medica (sorveglianza sanitaria “eccezionale”) da parte del medico competente (Dott. Paola Imburgia) per la valutazione dell’idoneità lavorativa.

Firma del lavoratore

Richiesta di attivazione della sorveglianza sanitaria secondo le indicazioni di cui alla C.M. congiunta MLPS-MdS del 4 settembre 2020, n. 13.

In data _____ il lavoratore __(nominativo)___ di cui al modulo “A” ha presentato alla scrivente formale istanza di attivazione di adeguate misure di sorveglianza sanitaria, in relazione al potenziale rischio da SARS-CoV-2.

Con la presente, nell’interesse esclusivo del lavoratore, si richiede pertanto di volerlo sottoporre a visita medica al fine di emettere il prescritto giudizio di idoneità al lavoro.

La scrivente istituzione fornisce le seguenti informazioni necessarie al medico competente al fine di esprimere il giudizio di idoneità in maniera più adeguata.

Mansione:

Il lavoratore è inquadrato nella mansione di **(eliminare le voci non occorrenti)**: Docente/Insegnante tecnico-pratico/educatore; Direttore dei Servizi generali amministrativi, Assistente amministrativo; Assistente tecnico; Collaboratore scolastico; Collaboratore scolastico addetto all’azienda agraria; Cuoco; Guardarobiere; Infermiere.

Descrizione della mansione:

(Es. nel caso del docente/personale educativo) Il lavoratore svolge attività educativa/di insegnamento in presenza/copresenza, unitamente alla funzione di sorveglianza degli alunni affidatigli, in aula, per N ore settimanali, con bambini/alunni/studenti di età variabile da ___ a ___ anni. Gli studenti sono organizzati in gruppi di numerosità fissa/variabile, in numero di _____.

Le aule in cui svolge la propria prestazione sono caratterizzate dai seguenti elementi significativi (metratura, areazione, collocazione al piano terra o piani rialzati, etc...) ed hanno le seguenti caratteristiche di affollamento (N studenti).

La prestazione professionale si sostanzia nell’insegnamento della disciplina _____ / nella conduzione delle seguenti attività (es. progetti, recuperi etc...)

Per N ore settimanali svolge attività in (altro ambiente, es. laboratorio/palestra) _____, con gruppi di alunni (descrivere le caratteristiche numeriche e di età degli alunni, se diverse rispetto alle lezioni in classe). All’interno dell’ambiente laboratoriale, entra/non entra in contatto con sostanze/materiali/dispositivi caratterizzati da elementi oggettivi di rischio, così come elencati all’interno del Documento di Valutazione dei Rischi (se entra in contatto, declinare la specificità degli elementi di rischio).

I laboratori in cui svolge la propria prestazione sono caratterizzati dai seguenti elementi significativi (metratura, areazione, collocazione al piano terra o piani rialzati, etc...) ed hanno le seguenti caratteristiche di affollamento (N studenti).

Nel corso della sua prestazione professionale entra/non entra in contatto con altri adulti.

Si sottolinea che la prestazione del lavoratore in parola è connotata dalla necessaria contemporaneità della funzione di insegnamento con quella della vigilanza sugli alunni affidati, ai sensi delle disposizioni contrattuali vigenti per il comparto scuola.

(Per il personale educativo si faccia riferimento specifico alla tipologia e alle caratteristiche dell'attività educativa in situazioni di semiconvitto / convitto).

(Es. nel caso del Collaboratore scolastico...) Il lavoratore svolge attività generica di accoglienza e sorveglianza nei confronti degli alunni, nonché di pulizia dei locali, degli spazi scolastici e degli arredi.

(Es. Collaboratore scolastico azienda agraria) Il lavoratore svolge attività di supporto alla conduzione materiale dell'azienda agraria annessa all'Istituto, con le seguenti mansioni tecniche (specificare eventuali reparti produttivi, le procedure definite correlate, ogni elemento utile a rendere chiara la prestazione lavorativa) _____ .

(Es. Cuoco) Il lavoratore svolge attività di preparazione e confezionamento dei pasti, conservazione delle vivande e ordinaria manutenzione e pulizia delle apparecchiature in dotazione alla cucina. È in possesso di regolare certificazione HACCP.

(Es. Infermiere) Il lavoratore, dotato di formazione professionale sanitaria specialistica, organizza lo spazio dell'infermeria scolastica e il relativo approvvigionamento di dotazioni farmacologiche e strumentali. Pratica terapie mediche prescritte agli studenti convittori...

(Es. Guardarobiere) Il lavoratore svolge compiti relativi alla conservazione, alla custodia e alla cura del corredo degli alunni convittori. Organizza e presiede alle attività di funzionamento del guardaroba del Convitto.

(DSGA) Il lavoratore svolge attività di direzione dei servizi amministrativi dell'Istituzione scolastica.

(AA) Il lavoratore svolge attività di definizione ed esecuzione di atti e procedure amministrative.

(AT) Il lavoratore svolge servizi tecnici, di supporto ai laboratori dell'Istituto, nella seguente area di riferimento _____ .

Per tutti i profili fornire almeno i seguenti elementi conoscitivi

Osserva settimanalmente, per N ore complessive, il seguente orario di servizio (Giorni, Entrata/Uscita).

La prestazione lavorativa si svolge in locali/ambienti caratterizzati dai seguenti elementi strutturali (metratura, areazione, collocazione al piano etc...)_____ .

Svolge inoltre le seguenti prestazioni previste dal contratto di lavoro (specificare in merito a eventuale assistenza di base (CS) per alunni con disabilità o mansioni previste da incarichi specifici per tutti i profili) _____ .

Per l'espletamento delle attività professionali utilizza i seguenti materiali/attrezzature (elencare materiali/attrezzature): _____ .

Nel corso della prestazione professionale entra in contatto, giornalmente, con N alunni/ N adulti.

Si evidenzia, in merito a quanto esposto, che dal Documento di Valutazione dei Rischi dell'Istituzione scolastica emergono/non emergono elementi rilevanti che possano far presagire un'esposizione al rischio di contagio (se emergono, elencare elementi di rischio).

Si resta in attesa del prescritto giudizio di idoneità, corredato dalle opportune indicazioni affinché lo scrivente possa adottare, per il seguito di propria competenza, idonee soluzioni cautelative verso il lavoratore.

Si evidenzia che le indicazioni contenute nel presente modello non hanno pretesa di esaustività. Pertanto i Dirigenti scolastici potranno integrare e/o modificare il documento nelle forme che riterranno più opportune, al fine di fornire al Medico competente tutte le indicazioni necessarie al rilascio del giudizio di idoneità.